

N°01 - Juillet 2021

Intercommunalité, Communauté de Communes : ça vous parle ?



Le Pays de Nérondes, pour vous servir !

La Communauté de Communes existe depuis 2007 :

Pour quels services pouvez-vous recourir à votre Communauté de Communes ?

- Enfance, jeunesse (Relais Petite Enfance, Accueil de loisirs "la Bouatajoie"),
- Culture (saison "Bouchures en fête"),
- SPANC - transports scolaires, ordures ménagères,
- Développement économique.

Le service Développement Économique souhaite amplifier son action auprès des entreprises de notre territoire.

Nous avons le plaisir de vous annoncer qu'à partir de septembre, vous recevrez une lettre mensuelle d'actualités économiques.

Chaque mois, un petit focus sur une entreprise sera à l'honneur.

En attendant les élus et le personnel de la Communauté de Communes vous souhaitent de bonnes vacances.



Marjorie SINEGRE

Secrétaire Générale / DRH

sgs@cdcpaysnerondes.com
02.48.77.62.37



Céline FLEURIET

Responsable Pôle Technique

- Ordures ménagères
- SPANC
- Transports scolaires
- Comptabilité

spanc.om@cdcpaysnerondes.com
02.48.77.62.31



Priscillia GENEST

Agent d'accueil et Assistante de Développement économique

accueil@cdcpaysnerondes.com
02.48.77.62.04



Aline GUILLAUMIN

Chargée de Développement économique

aline.guillaumin@bge-cher.com
07.88.86.82.20



Virginie BOURDOU

Coordinatrice Enfance-Jeunesse

jeunesse@cdcpaysnerondes.com
02.48.77.62.33



Alexandra TOURRETTE

Animatrice RAMPE

rampe@cdcpaysnerondes.com
02.48.77.62.34



Harmonie DE ANGELIS

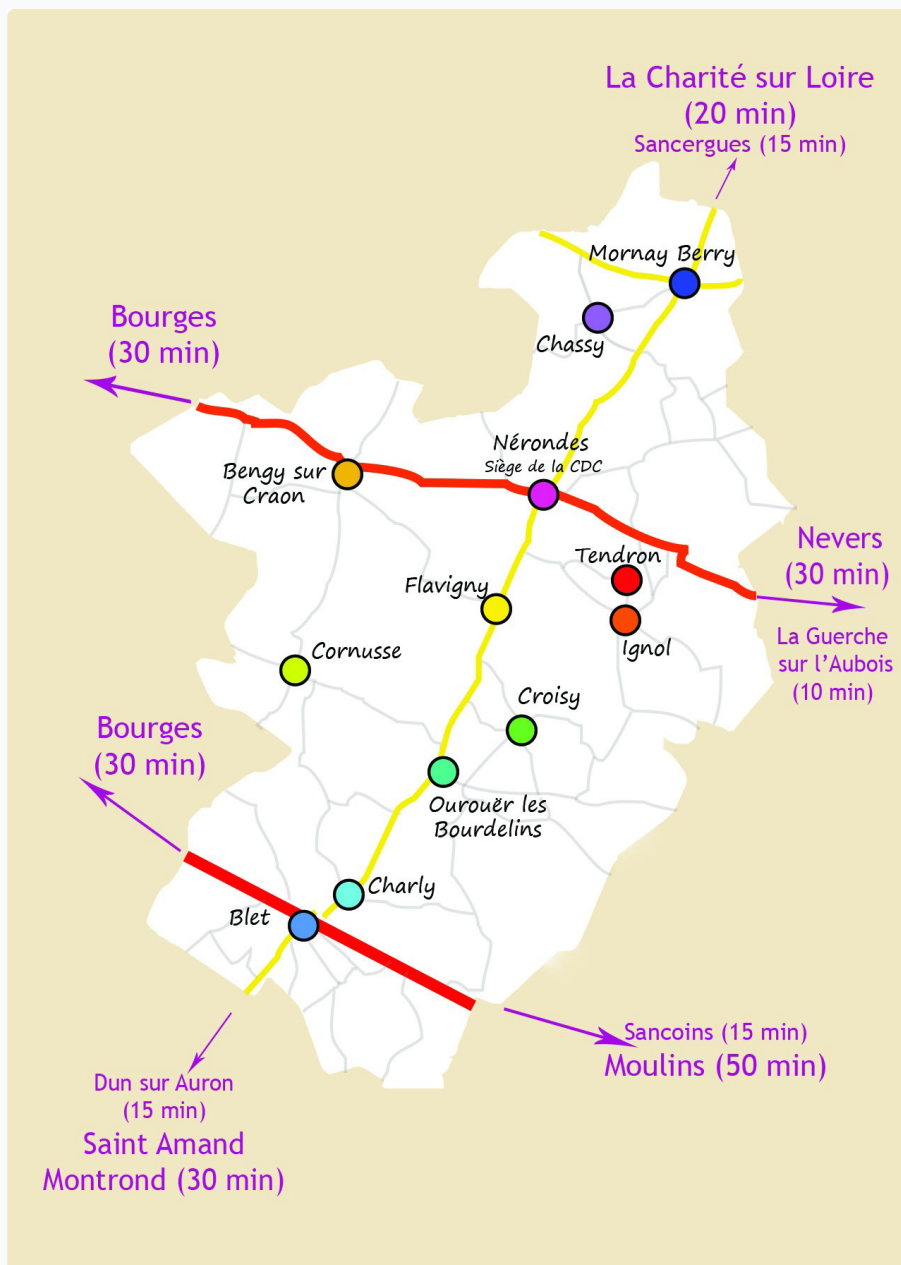
Coordinatrice Culturelle / Chargée de communication

culture@cdcpaysnerondes.com
02.48.77.62.32



Anne GHESQUIERES

Accompagnatrice transport scolaire / Adjoint technique



Communauté de Communes du Pays de Nérondes
27 route de St Amand
18350 Nérondes
02.48.77.62.04
accueil@cdcpaysnerondes.com



Vous avez reçu cet email de la Communauté de Communes du Pays de Nérondes, si vous ne souhaitez plus recevoir de newsletter, cliquez sur le lien ci-dessous

[Se désinscrire](#)



N°02 - Septembre 2021



Monsieur Thierry PORIKIAN, Président de la Communauté de Communes du Pays de Nérondes

"Madame, Monsieur.

Tout au long de cette première année de mandat, la Communauté de Communes du Pays de Nérondes n'a eu de cesse que de confirmer son ambition d'être un acteur incontournable du développement économique et du soutien aux entreprises de toutes tailles et de tous statuts de notre territoire.

Dans une situation sanitaire inédite avec des impacts et des retombés économiques sans précédent, le service de développement économique de la CDC en partenariat avec la BGE du Cher, est non seulement force de conseil mais avant tout force d'action et d'accompagnement.

La mise en place des aides TPE au second trimestre 2021 démontre la volonté du Conseil Communautaire d'être, de manière concrète, présent au côté des artisans, des commerçants dans leurs projets de reprise ou développement de leurs entreprises.

De toute évidence, des transformations profondes de nos modes de production, de consommations, de nos usages... sont déjà à l'ordre du jour.

Notre territoire et ses entrepreneurs seront au rendez-vous !"

Interview d'Aline GUILLAUMIN

**Chargée de Développement Économique au sein
de la Communauté de Communes**



Aline GUILLAUMIN chargée du Développement Économique & Priscilia GENEST assistante Développement Économique

Aline, pouvez-vous nous expliquer en quoi consiste la BGE ?

"La BGE est une association Départementale (loi 1901), qui adhère à un réseau national spécialisé dans l'appui aux entrepreneurs. Armée de 40 ans d'expériences, l'ancien réseau des boutiques de gestion devenu BGE, s'est muni de compétence plus larges vers l'emploi, la formation et le développement économique en conventionnant avec des collectivités."

Quelle est votre rôle au sein de la CdC en tant que chargée de développement économique ?

"L'agent de développement économique a un rôle de coordination locale avec les différents acteurs économiques. J'accompagne les porteurs de projet dans la structuration de leur future entreprise, les entrepreneurs dans leur développement, leur transmission et toutes les problématiques d'entreprises. Je travaille aussi sur des projets structurants pour le territoire (animation du groupe de producteurs, espace de coworking...)"

Quels ont été les temps forts depuis votre arrivée ?

"L'accompagnement des producteurs locaux qui a abouti à l'ouverture en mars 2020 d'un magasin "Au Local Paysan", la distribution de masques aux entrepreneurs du territoire, ce qui nous a permis de constituer un fichier entreprises. La mise en place prochaine d'un espace de coworking, le lancement d'une newsletter économique."

Quelles sont vos perspectives en tant que chargée de développement économique?

"J'espère contribuer au développement, à l'image et au dynamisme de votre territoire. N'hésitez pas à me solliciter pour vos projets futurs."

Coordonnées: 07.88.86.82.20 / aline.guillaumin@bge-cher.com

Flash infos

Aides TPE

Les élus de la CdC du Pays de Néronde ont mis en place une aide TPE, pour les entreprises du territoire en activités ou futures entreprises, qui souhaitent investir dans leur outil de travail.

Deux commerçants de Néronde ont déjà pu en bénéficier :

- La Boucherie De Oliveira
- Les saveurs de chez Pam

Pour plus de renseignements veuillez contacter Aline GUILLAUMIN :
07.88.86.82.20 / aline.guillaumin@bge-cher.com



Collège Julien DUMAS

Comme chaque année les 3ème du Collège doivent effectuer un stage de découverte en entreprises.

Cette année, la semaine de stage est du 22 novembre au 27 novembre 2021.

Si vous souhaitez faire découvrir votre métier durant cette période, n'hésitez pas à contacter le collège pour leur en faire part.

Collège Julien DUMAS 02.48.74.80.85

Aidez vos jeunes !

Communauté de Communes du
Pays de Néronde
27 route de St Amand
18350 Néronde
02.48.77.62.04
accueil@cdcpaysnerondes.com



Vous avez reçu cet email de la Communauté de Communes du Pays de Néronde, si vous ne souhaitez plus recevoir de newsletter, cliquez sur le lien ci-dessous

[Se désinscrire](#)

A la découverte de la Commune de Tendron



Monsieur Arnaud de GOURCUFF, Maire de Tendron

Monsieur Arnaud de GOURCUFF est, pour un deuxième mandat, Maire de la Commune de Tendron.

Tendron est une commune résidentielle de 90 habitants où il fait bon y vivre. C'est un endroit calme et paisible, un lieu parfait pour profiter de la nature.

C'est aussi une commune remplie de dynamisme dans laquelle on peut trouver de nombreuses entreprises du secteur agricole (élevage, transformation de produits, vergers,...)

Vous trouverez :

- Les exploitations agricoles, plutôt d'élevage
- La ferme de Tendron, où vous pouvez retrouver leurs produits directement au "Local paysan"
- Le Verger des Murailles et sa boutique de "Ravitaillements des Fermes"
- L'ETA de la Vallée, entreprise de travaux et services dans le domaine de l'agriculture
- Grain Pop, tout nouvellement lancée
- Le silo Axérial

Toutes ces entreprises créent une dynamique d'emplois sur notre territoire.

Vous pourrez découvrir différents gîtes, qui vous permettront de passer quelques jours au plus proche de la nature.

La mairie de Tendron est ouverte tous les mercredis matins de : 8h30 à 12h30

**Vous pouvez les contacter par téléphone au : 02.48.74.80.35
ou par mail à l'adresse suivante : mairiedetendron@gmail.com**



Photos du Verger des Murailles

Ce mois-ci nous vous proposons une sortie ludique et en famille au Verger des Murailles qui se trouve sur la commune de Tendron.

Le Verger des Murailles existe depuis plus **50 ans**, c'est un verger écoresponsable qui emploie exclusivement de la main d'œuvre locale.

Le cœur du métier est le fruit à cueillir ou l'achat de fruits en vrac. En fonction des saisons vous trouverez 25 variétés de pommes, 4 variétés de groseilles, 3 variétés de cassis et pour finir 10 variétés de cerises.

Le verger des Murailles vend à des particuliers mais également à des coopératives qui revendent à l'export et dans différents magasins ou petits commerces.

Afin de se diversifier, le verger dispose également d'un magasin de producteur sur place.

Vous pourrez découvrir d'autres produits locaux comme des légumes, des pommes de terre, du fromage, ...

Avoir un verger près de chez nous est une chance, c'est une façon de faire découvrir et d'apprendre de nouvelles choses à nos enfants, mais également connaître les fruits en fonction des saisons.

Vos fruits de l'arbre à votre panier, n'est-il pas un vrai geste pour notre planète !

N'hésitez pas à découvrir ou redécouvrir le Verger des Murailles afin de passer un bon moment en famille, qui peut se prolonger en cuisinant vos récoltes.

Je vous invite à regarder leur site internet, vous trouverez toutes les informations nécessaires pour aller faire un petit tour au Verger :

<https://www.vergerdesmurailles.fr/>

Flash infos

**Grain
POP**
POPCORN DE FRANCE



Grain Pop

Lancement de Grain Pop, c'est un projet innovant, ludique mais surtout très bon.

Grain Pop vous propose de faire vous même très facilement des pops-corns.

Dans des sachets micro-ondables et 100% recyclables, vous trouverez du maïs à éclater au four à micro onde en seulement quelques minutes.

A vous de les assaisonner à votre guise.

Grain pop est labellisé : **Haute Valeur Environnementale limitant les emballages.**

Vous pouvez les retrouver dans les **Intermarché / Leclerc / Super U**, mais également dans des magasins spécialisés comme : **Huile Auron / L'épicier d'Aligre / Local Paysan.**

www.grainpop.fr

Changement de propriétaire pour la Boulangerie

Monsieur Le GUERN Sébastien , diplômé en pâtisserie et doté de 7 années d'expérience, a repris la boulangerie d'Ourouër-Les-Bourdelins depuis le : 03 août 2021.

Il travaille avec le meunier AXIANE, vous pourrez découvrir 15 variétés de pains.
Sachez que toutes ces gourmandises sont faites maison chaque jour.

Nous vous invitons à aller faire un petit tour afin de pouvoir déguster leurs bons produits.

Ouvert du mardi au samedi de :
6H30 à 13h00 et de 16h00 à 19h00
Et le dimanche de :
7H00 à 12H30

Bonne dégustation !!!



Communauté de Communes du
Pays de Nérondes
27 route de St Amand
18350 Nérondes
02.48.77.62.04
accueil@cdcpaysnerondes.com



Vous avez reçu cet email de la Communauté de Communes du Pays de Nérondes, si vous ne souhaitez plus recevoir de newsletter, cliquez sur le lien ci-dessous

[Se désinscrire](#)

Ourouër-Les-Bourdelins



Sébastien PERAS, Maire de la commune d'Ourouër-Les-Bourdelins

La commune d'Ourouër-Les-Bourdelins, compte actuellement 616 habitants. Le Maire Sébastien PERAS est fier de sa commune et met tout en oeuvre pour qu'elle soit une commune dynamique.

On y retrouve différentes entreprises et associations, qui sont le moteur de ce village.

Ce sont toutes ces organisations qui créent un lien, qui participent à l'image de la commune.

C'est également ce qui fait l'activité du territoire, certaines entreprises ont même une zone de chalandise au-delà de la Communauté de Communes, comme par exemple "L'entrepuce".

Au total une trentaine d'entreprises sont référencées sur la commune.

Certaines ont des activités atypiques comme :

- **La brasserie - distillerie Ouche Nanon,**
- **Au jardin gourmand d'Antoinette - culture de safran**
- **La maison de la créativité - sculpture sur bois**

Mais il y a également des activités innovantes comme :

- **LJ Print - impression 3D et Diagnostic automobile, lecture et effacement code défaut.**

Cette année la commune compte 3 créations d'entreprises avec "**Les 1001 Pattes de Siana**" c'est une pension canine, l'entreprise **CHALMET Christophe**, il propose comme service des travaux de petits terrassements et de l'enlèvement de gravas et l'entreprise de **STEPHAN Margot**, qui propose de la rénovation de meubles anciens.

Il y a eu également la reprise de la boulangerie.

La commune d'Ourouër-Les-Bourdelins a pour projet d'organiser une rencontre entre tous les professionnels de la commune, afin qu'ils puissent échanger, mutualiser, pour peut-être travailler ensemble et créer de nouveaux projets.

Mairie d'Ourouër-Les-Bourdelins ouvert du:

- Lundi, mardi, jeudi et vendredi de 9h à 12h et de 15h à 17h

- Mercredi de 9h à 12h

La mairie est fermée les après-midi des vacances scolaires.

02.48.76.81.01

mairie.ourouer-les-bourdelins@orange.fr

-

Les 1001 Pattes de Sïana

Ce mois-ci, nous allons découvrir "**Les 1001 Pattes de Sïana**" à Ourouër-Les-Bourdelins.

Anaïs est passionnée d'animaux depuis toujours. Elle possède déjà une trentaine d'animaux (chiens, chats, chèvres, cochons, ...).

L'idée d'ouvrir une pension canine ne peut être qu'une évidence.

Depuis le 1er août, vous pouvez désormais laisser pour les vacances ou un week-end, vos petites et grosses bêtes, car oui "Les 1001 Pattes de Sïana" n'accueille pas seulement des chiens et des chats mais également les NAC (Nouveaux Animaux de Compagnie), c'est à dire les lapins, les cochons dindes, les souris,

Une journée type à la pension canine, c'est grand nettoyage de tous les boxes pour les chiens mais également de la chatterie et pour terminer les espaces pour les NAC.

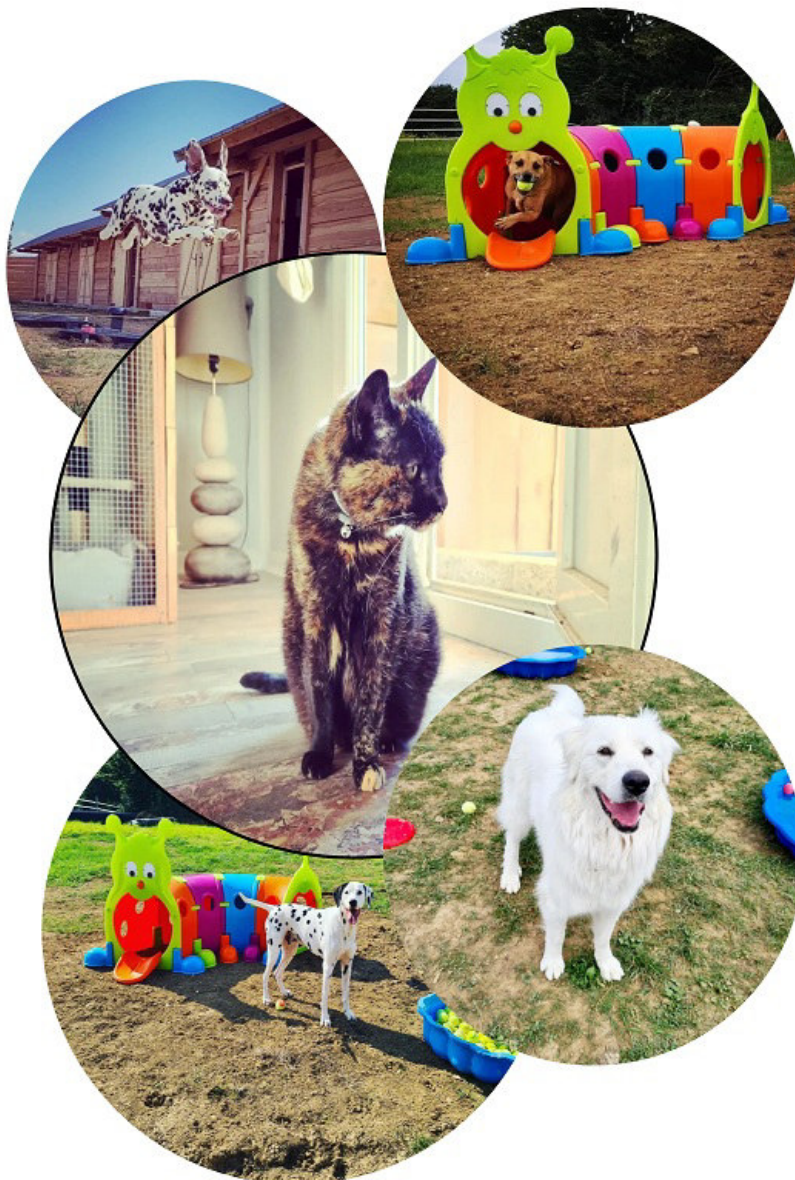
L'après-midi c'est repas pour tout le monde mais surtout, c'est câlins, jeux, vérification des petits bobos, rassurer les propriétaires en envoyant quelques petites photos ou vidéos.

Un temps est consacré séparément à tous les animaux, il y a autant de câlins et de bisous pour chacun d'entre eux.

Toute la journée les animaux écoutent de la musique afin d'éviter tout stress.

Chaque propriétaire doit apporter la nourriture afin de perturber le moins possible l'animal et qu'il puisse profiter au maximum de son séjour.

En parallèle de la pension canine, "Les 1001 Pates de Sïana" est famille d'accueil pour l'association "**Dalmatien sans famille**". Plus précisément, Anaïs recueille des dalmatiens chez elle en attendant que ces derniers trouvent définitivement une famille aimante et qui pourra leur apporter beaucoup d'attention.



Les locaux :

On peut retrouver une chatterie où 7 chats peuvent être accueillis. La journée ils sont en liberté dans la chatterie, ils ont également un espace fermé à l'extérieur. Le soir les chats sont rentrés dans des boxes individuels.

Pour les chiens on retrouve 16 boxes dont 4 boxes doubles (pour 2 chiens de la même famille). Les boxes ont été fabriqués en collaboration avec **l'entreprise VECLAIN**.

Chaque box a son propre jardin privatif, où les chiens y ont accès 24h/24 mais également une petite piscine et un transat.

Il y a aussi un grand parc de détente et où les chiens peuvent jouer en communauté avec l'accord des propriétaires.

Projet à venir :

"Les 1001 Pattes de Sïana" a pour projet de créer par la suite un élevage de dalmatien.

Alors n'hésitez plus à partir en vacances "Les 1001 pattes de Sïana" se charge de prendre soin de vos animaux.

Coordonnées :

<https://www.les1001pattesdesiana.fr/>

<https://www.facebook.com/pages/category/Pet-Sitter/Les-1001-Pattes-de-S%C3%AFana-105433977744083/>

anais@les1001pattesdesiana.fr

06.80.64.04.33

Flash infos

Espace Coiffure à Nérondes

Le salon de coiffure de Nérondes a pu bénéficier d'une **aides TPE**.



Avec cette aide Madame JOULIN va pouvoir refaire quelques rénovations et réaménagements dans son salon (clim, sol, ...).

Depuis le 17 août 2021 le salon s'est agrandi, on peut y retrouver une boutique de vêtements, maroquinerie et de produits cosmétiques. Vous pouvez désormais commencer vos petits achats de Noël, Madame JOULIN propose de jolies coffrets cadeaux.

Vous pouvez également venir pour des soins, car depuis cet été une esthéticienne et une réflexologue plantaire viennent le jeudi matin. Une prothésiste ongulaire est là le mardi et un samedi par mois. Et pour terminer un lithothérapeute est là sur rendez-vous également.

Venez prendre soin de vous en passant un agréable moment à "Espace Coiffure".

Espace coiffure : 02.48.74.86.08

<https://fr-fr.facebook.com/pages/category/Hair-Salon/Espace-coiffure-1703725919898395/>

L'art de la beauté - esthéticienne : 06.99.42.56.42

Léa Marinasse - Prothésiste ongulaire : 06.99.60.32.00

Christelle Payen - Reflexologue : 06.64.13.89.46

Sylvain Liegeois - Lithothérapeute : 07.83.28.70.14

Formation numérique gratuite

Vous souhaitez vous former au numérique ?

Ma TPE 4.0 est un dispositif financé par le Ministère de l'économie. A votre disposition pour en discuter.



Pour plus de renseignement veuillez contacter Aline GUILLAUMIN, notre Chargée de Développement Économique.

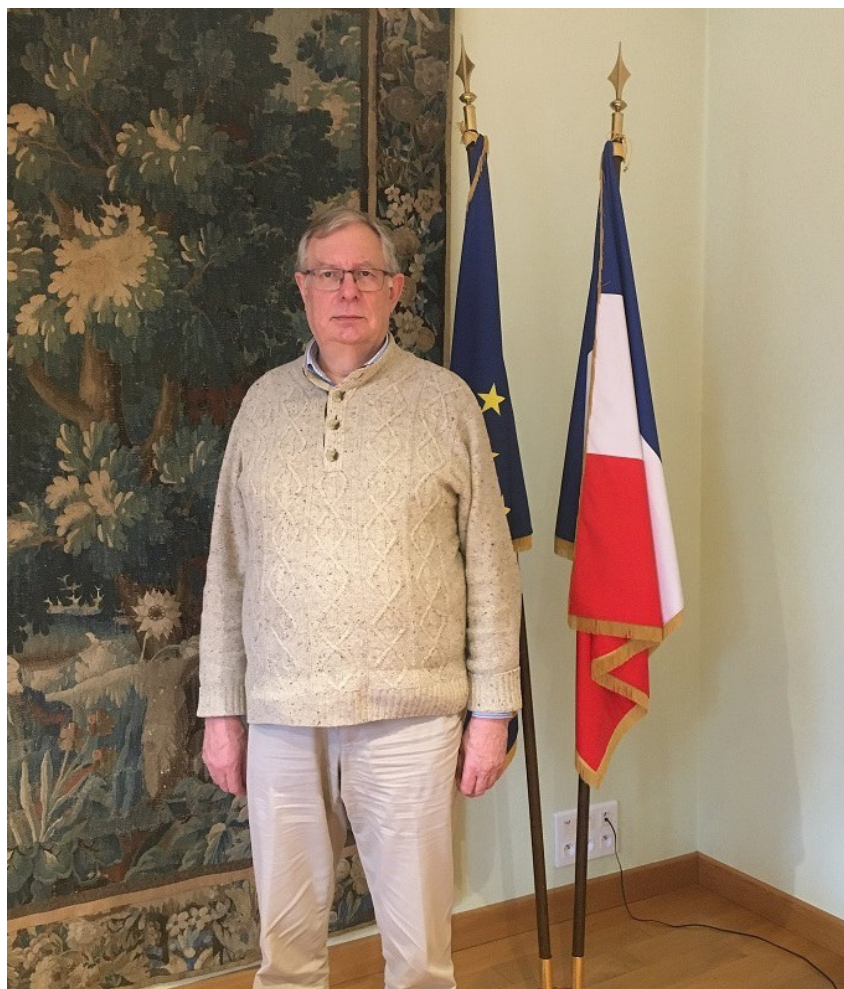
Coordonnées: 07.88.86.82.20 / aline.guillaumin@bge-cher.com

Communauté de Communes du
Pays de Nérondes
27 route de St Amand
18350 Nérondes
02.48.77.62.04
accueil@cdcpaysnerondes.com



Vous avez reçu cet email de la Communauté de Communes du Pays de Nérondes, si vous ne souhaitez plus recevoir de newsletter, cliquez sur le lien ci-dessous

[Se désinscrire](#)



Monsieur Thierry FERRAND, Maire de Nérondes

Pour ce dernier mois de l'année 2021, nous avons rencontré Monsieur le Maire de la commune de Nérondes.

La commune compte à ce jour :

- 1474 habitants,
- 536 élèves (2 collèges public ou privé, 2 écoles et maternelles publiques ou privées)
- 45 commerces / artisans,
- 2 food trucks sur la place de l'église : le premier vient le jeudi et le vendredi soir pour le second,
- 2 organismes d'aide à la personne (ADMR, l'AMASAD),
- 1 EHPAD,
- 1 Maison de santé (réalisée par la CdC),
- 1 bibliothèque,
- 27 associations (sportives, culturelles, etc.)
- 1 marché le samedi matin, où on peut y retrouver un fromager et un primeur,
- 1 camion itinérant de bricolage vient sur la commune une fois par mois.

Comme nous pouvons le constater, Nérondes est une commune active, les commerçants proposent une offre large, certains proposent plusieurs prestations dans un même local, d'autres évoluent en agrandissant leur entreprise.

Depuis la mise en place de **l'aide TPE**, 4 entreprises de Nérondes ont pu en bénéficier en 2021:

- Chez Pam, saveurs de l'Océan Indien,
- La Boucherie - charcuterie De Oliveira,

- Espace coiffure,
- 3x6 AERO.

Monsieur le Maire apprécie les appuis apportés aux entreprises locales déjà installées, mais également aux futures entreprises, grâce à l'aide précieuse de Madame Aline Guillaumin, Agent BGE chargée du Développement Économique à la Communauté de Communes du Pays de Nérondes.

Les projets pour la commune:

- Création d'un parc photovoltaïque
- Pour la cantine de l'école maternelle et primaire, privilégier des produits de producteurs locaux et bio.

Monsieur FERRAND est enchanté de voir l'évolution de sa commune et il souhaite que cela perdure.

Horaires d'ouverture:

Du mardi au vendredi de 9h00 à 12h00 et de 14h00 à 17h

Le vendredi de 9h00 à 12h00 et de 14h00 à 16h30

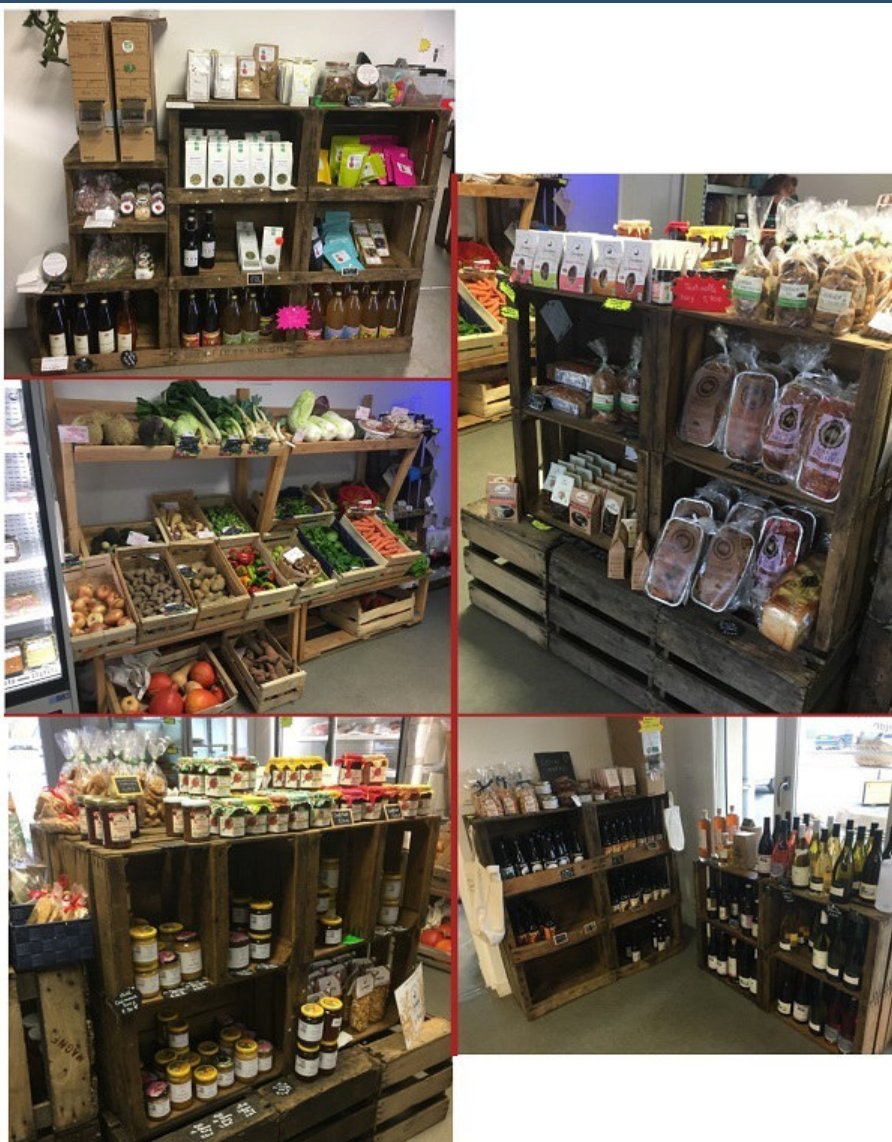
Samedi de 9h00 à 12h00

02.48.74.80.16

<https://www.nerondes.fr/>

<http://mairie.nerondes@wanadoo.fr>

Le local Paysan



A quelques jours des fêtes de Noël, Le Local Paysan, ouvert depuis 18 mois, nous a ouvert ses portes.

Comment cette épicerie, remplie de bonnes choses à déguster, a vu le jour ?

Aline Guillaumin, chargée du développement économique sur le territoire de la Communauté de Communes, les a soutenu dans la structuration de leur projet. Après avoir défini le concept, ils ont déterminé ensemble le rôle de chaque producteur au sein de cette entreprise. Aline Guillaumin les a accompagné jusqu'à la phase de financement.

Le local paysan propose en majorité des produits locaux (environ 20km autour

de Nérondes). Les 9 associés ont à cœur de protéger l'environnement et proposent à leurs clients d'utiliser leurs propres contenants pour les produits en vracs (fromage blanc, féculents, légumineuses, céréales etc.) et les légumes.

A la tête de cette épicerie on retrouve 6 producteurs locaux :

- Thomas et ses 2 associés produisent tous les légumes de saisons bio, "Les bios du bec" à Cuffy,

- Guillaume, producteur de Tendron, propose quant à lui la viande de porc, découpée sous vide ou transformée (charcuterie, plats cuisinés),

- Karine, productrice de la commune de Sancoins, propose des volailles, des poulardes des oeufs et des plats cuisinés.

Pour les fêtes, elle propose de l'oie, du chapon, de la pintade et de la dinde (sur commande)

Vous pourrez également déguster du rôti de dinde farci aux morilles ou aux trompettes.

- Carole vous emmène à la découverte de sa production bio de lentilles, de pois cassés, et de différentes farines, produits sur la commune de Blet.

Elle propose également des Dahl, une purée épaisse et épicée aux lentilles ou aux pois cassés.

Très prochainement vous pourrez découvrir sa fabrication de pois chiche bio.

- Lisa et Hubert de la "Chevignol", vous suggèrent leurs crottins de chèvre de différents affinages, leurs aromatisés et l'Atome du Berry (tome de chèvre).

- Enfin, Aurélie vous propose différents produits à base de lait de vache : fromage blanc, fromages frais ou demi frais, yaourts et lait.

Combien de producteurs sont représentés dans cette boutique?

Le Local Paysan compte entre 50 et 60 producteurs. Vous pourrez également retrouver du vin, de la bière et des produits variés. Un coin cosmétique, savons et huiles essentielles, sont également proposés à la vente.

Pour les fêtes de fin d'année, Le Local Paysan peut vous préparer des paniers garnis à offrir. Pour cela, il vous suffit de passer commande le plus tôt possible en précisant les produits que vous souhaitez offrir.

Des sapins de Noël, des huîtres, des agrumes et des bûches glacées vous sont également proposés.

Aurélie JURCZAK, Présidente du local paysan, est "très contente de l'évolution de la boutique en 18 mois, c'est un travail de groupe et nous pouvons bénéficier des expériences et des compétences de chacun".

Je vous invite à découvrir le plus vite possible cette petite épicerie remplie de magnifiques produits locaux !

Horaires d'ouvertures :

- Du mercredi au vendredi , les après-midis de 15h00 à 19h00

- Le samedi de 9h00 à 12h00 et de 15h à 19h00

- Le dimanche de 9h00 à 12h00

09.88.32.35.75

[http://aulocalpaysan@gmail.com](mailto:aulocalpaysan@gmail.com)

<https://www.facebook.com/Au-Local-Paysan-110540000499009/>

https://www.facebook.com/Au-Local-Paysan-110540000499009/?hc_ref=ARRAMttYBqsE054psuwC0JOiK5vxveFr-w2E00MjN1Klz60MK4oRDTTz73f0CeJBqc&fref=nf&_tn_ =kC-R

[w2E00MjN1Klz60MK4oRDTTz73f0CeJBqc&fref=nf&_tn_ =kC-R](https://www.facebook.com/Au-Local-Paysan-110540000499009/?w2E00MjN1Klz60MK4oRDTTz73f0CeJBqc&fref=nf&_tn_ =kC-R)

Flash infos



La petite cuisine - foodtruck

"La petite cuisine" déambule désormais à bord de son nouveau camion ! La Communauté de Communes du Pays de Nérondes a participé à ce nouvel achat en accordant une **aide TPE**.

Vous pouvez déguster de bons burgers et desserts "faits maison" dans ce nouvel espace !

N'hésitez pas à faire appel à "La petite cuisine" pour tous vos événements (mariage, anniversaire etc.), elle se déplace spécialement pour vous.

Pour les fêtes de fin d'année entre le **21 décembre 2021 et 02 janvier 2022**, vous pouvez commander des plateaux apéritifs ! N'oubliez pas de réserver 7 jours avant.

Retrouvez "La petite cuisine" :

- Le mardi de 18h45 à 21h30 devant l'école de Chalivoy-Milon

- Le mercredi de 18h45 à 21h30 sur la place de l'église de Blet

- Le vendredi de 18h45 à 21h30 à Ourouër-Les-

Bourdelins
- Un samedi sur deux de 18h45 à 21h30 à St Bonnet-Tronçais

06.30.79.17.01
[http://lapetitecuisinetruck@outlook.fr](mailto:lapetitecuisinetruck@outlook.fr)
<https://www.facebook.com/LaPetitecuisineici>

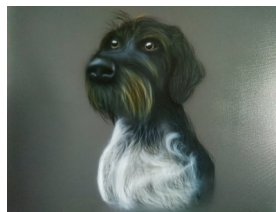
3x6 aero

Depuis le 1er juin 2021, **3x6 aero** a vu le jour. Cet artiste propose des peintures sur tableau ou sur tous supports. Des créations de mobiliers sont disponibles à la vente (des tables basses rivière).

Ce dernier a déposé une demande d'**aide TPE**, afin de pouvoir aménager son local.

Celle-ci a été accordée lors de notre dernier conseil communautaire du 25 novembre 2021.

N'hésitez pas à le contacter afin de pouvoir aller découvrir toutes ses belles créations, de belles idées pour Noël !



Pour toutes demandes d'informations :

06.61.84.91.66
[http://3x6.aero@gmail.com](mailto:3x6.aero@gmail.com)



Chez Pam, Saveurs de l'Océan Indien

"Chez Pam" est une nouvelle boutique qui propose des produits aux saveurs de l'Océan Indien. Vous y retrouvez des épices (tandoori, curcuma, curry et garam masala), du thé, une l'huile arrangée et encore bien d'autres choses et tout ça "faits maison" !

Tous les jours, vous pouvez déguster un plat du jour et une soupe de Wonton (chinoise) ou une soupe de poulet.

Si vous souhaitez, "Chez Pam" propose également :

- Poulet curry lait de coco,
- Boeuf masala typique,
- Rougail créole de saucisse,
- Mine frite poulet (nouilles),
- Mine frite crevettes (nouilles),
- Mine frite spéciale (poulet et crevettes),
- Plat végétarien Indo-mauricien.

Tous ces plats sont à réserver la veille au matin.

Retrouvez tous ces bons produits sur les marchés de Noël :

- Le 03 décembre à Ourouër-Les-Bourdelins
- Le 11 décembre à Jouet-Sur-l'Aubois
- Le 18 décembre à St Leger le Petit

Horaires d'ouvertures:

- Du mardi au vendredi de 10h00 à 13h00 et de 16h45 à 19h00
- Le Samedi de 9h00 à 12h30 et de 16h45 à 19h30
- Le dimanche de 9h00 à 12h00

06.29.92.90.62 - 06.82.42.81.41
<https://www.facebook.com/pages/category/Shopping---Retail/Chez-Pam-saveurs-de-loc%C3%A9an-indien-103785958344770/>

Communauté de Communes du
Pays de Nérondes
27 route de St Amand
18350 Nérondes
02.48.77.62.04
accueil@cdcspaysnerondes.com



Vous avez reçu cet email de la Communauté de Communes du Pays de Nérondes, si vous ne souhaitez plus recevoir de newsletter, cliquez sur le lien ci-dessous

[Se désinscrire](#)

